

Руководство по использованию
программного обеспечения

JoyPlan

для лазерного дальномера
▣ **RGK DV300 DV500**

Содержание

1. Загрузка и установка программного обеспечения	3
2. Регистрация аккаунта и вход в систему	3
3. Этапы активации членства	4
4. Этапы подключения дальномера	6
5. Подробное руководство по работе с программным обеспечением	9

1. Загрузка и установка программного обеспечения

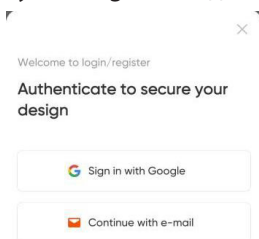
1. Найдите приложение «JoyPlan» в App Store или Google Play на вашем мобильном телефоне и скачайте его (также можно отсканировать QR-код для загрузки из Google Play или App Store).



2. После завершения загрузки значок приложения появится на главном экране телефона.

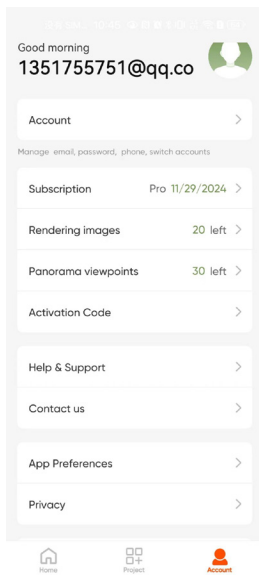
2. Регистрация аккаунта и вход в систему

При запуске JoyPlan доступны различные способы регистрации и входа в систему, включая вход через аккаунт Google и вход по электронной почте.

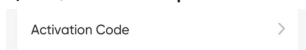


3. Этапы активации членства

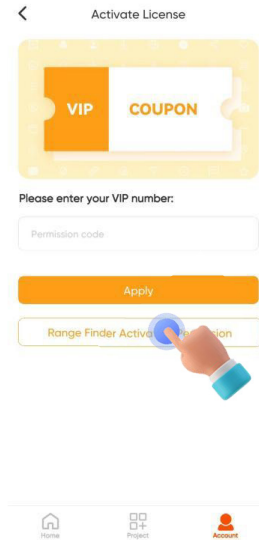
1. Откройте JoyPlan и перейдите в раздел «Аккаунт», который находится внизу на главной странице, чтобы попасть в ваш личный кабинет.



2. Нажмите на «Код активации», чтобы перейти на страницу активации.

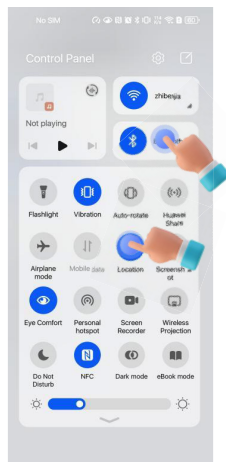


3. Убедитесь, что дальномер и Bluetooth на вашем мобильном устройстве/планшете включены.
4. Выберите «Разрешение на активацию дальномера», чтобы подключить и активировать разрешение для Bluetooth-соединения.

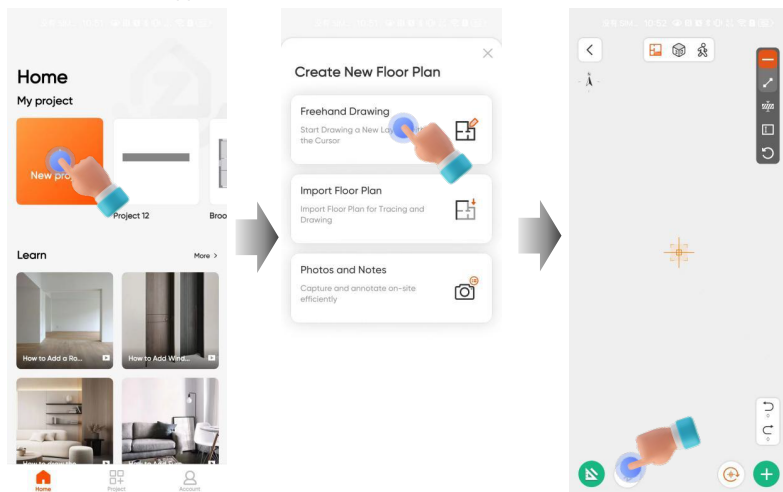


4. Этапы подключения дальномера

1. Легко нажмите кнопку питания на дальномере, чтобы включить его и активировать Bluetooth-модуль дальномера.
2. Вручную включите Bluetooth на вашем телефоне. Для телефонов на базе Android также убедитесь, что службы определения местоположения (GPS) включены.



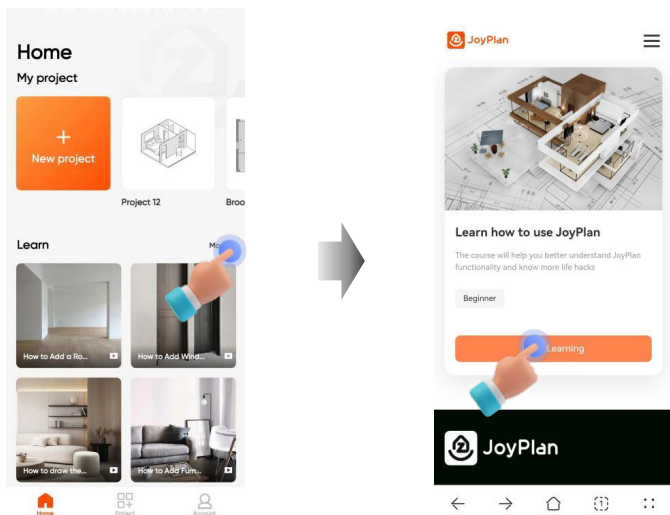
3. Нажмите на «Новый проект» на главной странице, затем выберите «Рисование от руки». Внизу интерфейса рисования вы найдете кнопку для сопряжения Bluetooth и подключения.



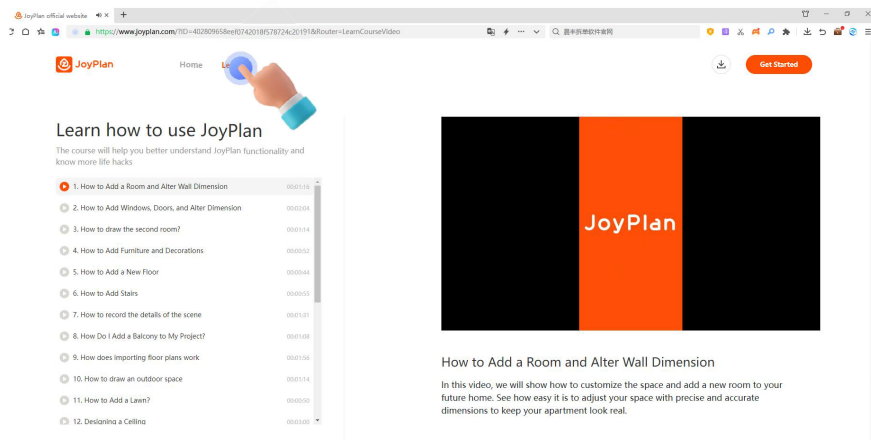
Примечание: большинство дальномеров имеют режим энергосбережения, при котором они автоматически выключаются, если не используются в течение 3–5 минут. Когда дальномер выключается, Bluetooth автоматически отключается от телефона. Вам нужно будет снова включить дальномер и подключить Bluetooth.

5. Подробное руководство по работе с программным обеспечением

1. Прокрутите главную страницу JoyPlan вниз, чтобы найти раздел «Обучение». Нажмите на стрелку, чтобы просмотреть и посмотреть все обучающие материалы, включая видеоруководства по основным функциям, таким как рисование планов этажей, планировка оборудования, планировка мягкой мебели и экспорт чертежей.



2. Вы также можете смотреть обучающие материалы на вашем компьютере. Откройте веб-браузер на компьютере и перейдите по адресу <https://www.joyplan.com/>, чтобы попасть на официальный сайт. Нажмите на «Обучение», чтобы просмотреть видеоруководства.



(Кликните по следующей ссылке, чтобы перейти к обучающему контенту: <https://www.joyplan.com/?ID=402809658eef0742018f578724c2019&Router=LearnCourseVideo>)

EAC

www.rgk-tools.com